



Cofinanțat de  
Uniunea Europeană



# URBAN ECOSOCIAL

PROIECT COFINANȚAT DIN FONDUL SOCIAL EUROPEAN PLUS  
PRIN PROGRAMUL EDUCAȚIE ȘI OCUPARE 2021 - 2027

PEO/103/PEO\_P4/OP4/ESO4.1/PEO\_A52/308499  
finanțat din Programul Educație și Ocupare (PEO) 2021-2027  
în perioada 01.08.2024 - 31.01.2027

## BROȘURĂ DE INFORMARE



PROIECT COFINANȚAT DIN FONDUL SOCIAL EUROPEAN PLUS  
PRIN PROGRAMUL EDUCAȚIE ȘI OCUPARE 2021 - 2027

Valoarea totală a proiectului: 14890186,10 RON

din care

FSE 12656658,19 RON

Buget național 2233527,91 RON

Acest material nu reprezintă punctul de vedere  
al Guvernului României sau al Uniunii Europene.

Prezentul material are ca scop prezentarea resurselor, oportunităților și modalităților prin care proiectul nostru urmărește dezvoltarea antreprenoriatului social în județele Galați, Brăila și Constanța.

Obiectivul principal al economiei sociale nu este profitul, așa cum se întâmplă în cazul economiei de piață, ci îmbunătățirea condițiilor de viață și oferirea de noi oportunități pentru persoanele vulnerabile sau pentru membrii comunității care nu au acces la suficiente resurse pentru a se dezvolta, prin crearea de locuri de muncă, înființarea și dezvoltarea de întreprinderi sociale durabile și, astfel, promovarea incluziunii sociale.

Aprofundarea prezentului material este primul pas pe care îl poți face pentru a înțelege esența acestei oportunități, modul de pregătire și accesare a fondurilor, precum și instrumentele prin care vei ajunge să conduci o întreprindere de economie socială cu succes, atât pentru tine cât și pentru beneficiarii afacerii tale în viitor.

Vei descoperi traseul, metodele, oferta financiară, vei beneficia de formare de specialitate și consiliere, precum și de monitorizarea afacerii tale pe drumul reușitei afacerii visurilor tale.

Scriem împreună istorie atât pentru tine cât și pentru comunitatea celor ce visează împreună cu tine. Privim înspre un viitor de dorit și ne proiectăm pașii pentru a menține direcția și ritmul către succes. Orice obstacol, alături de echipa de proiect, va fi depășit pentru a sărbători împreună materializarea visurilor tale.

Ai făcut deja primul pas. **Felicitări!**



**Echipa de proiect**

URBAN ECOSOCIAL

# Cuprins



<b>Prefață</b>	01
<b>Descriere proiect</b>	03
<b>Cui se adresează</b>	07
<b>Geografia proiectului</b>	09
<b>Profil beneficiar eligibil</b>	10
<b>Evaluare proiect</b>	14
<b>Riscuri și obligații</b>	20
<b>Condiții de funcționare a afacerii</b>	23
<b>Instrucțiuni de utilizare a ajutorului de Minimis</b>	24
<b>Legislație aplicabilă</b>	27



# Urban EcoSocial



La baza proiectelor cu finanțare europeană stă un set de elemente specifice, cum ar fi: **OBIECTIVELE PROIECTULUI, BENEFICIILE ȘI SPECIFICUL ACTIVITATILOR**

## Obiectiv Specific 1

Implementarea unor activități specifice de **informare a publicului** cu privire la acțiunile derulate în cadrul proiectului, în scopul selectării unui număr de 131 persoane care doresc să înființeze întreprinderi sociale în mediul urban, persoane aflate în căutarea unui loc de muncă, tineri cu vârsta de peste 30 ani, șomeri, șomeri de lungă durată, persoane din grupuri dezavantajate pe piața muncii, persoane inactive, în vederea participării la activitățile proiectului, intervenție materializată în localitățile urbane din Regiunea Sud-Est, pe parcursul a 4 luni.



## Beneficii pe termen lung

Promovarea sectorului economiei sociale va conduce la creșterea interesului pentru întreprinderile de economie socială atrăgând astfel tot mai multe persoane interesate să investească în acest domeniu, sau să devină angajate într-o întreprindere de economie socială.



## Obiectiv Specific 2



Furnizarea serviciilor integrate de **formare profesională** în domeniul antreprenoriatului social și în domenii complementare, pentru dezvoltarea capacitații și abilităților în domenii relevante pentru economia socială, în vederea înființării de întreprinderi sociale, acordate pentru 131 persoane aflate în căutarea unui loc de muncă, tineri cu vârsta de peste 30 ani, șomeri, șomeri de lungă durată, persoane din grupuri dezavantajate pe piața muncii, persoane inactive, care doresc să înființeze întreprinderi sociale în localități urbane din Regiunea Sud-Est, intervenție materializată pe parcursul a **3 luni**.

## Beneficii pe termen lung

Dobândirea competențelor în antreprenoriatul social sunt esențiale în procesul de construire a unei afaceri – întreprindere de economie socială. Activitatea este esențială deoarece acest tip de competențe nu sunt accesibile în afara programului autorizat ANC



Programul de formare în domeniul sănătății și securității în muncă este necesar pentru antreprenorii din domeniul economiei sociale.

## Obiectiv Specific 3

Înființarea a **22 structuri sustenabile de economie socială** în localitățile urbane din Regiunea Sud-Est, prin selectarea pentru finanțare a 22 planuri de afaceri, semnarea contractelor de subvenționare, și furnizarea serviciilor personalizate de consiliere în domenii relevante pentru antreprenoriatul social, pentru 22 viitori antreprenori, în vederea dezvoltării abilităților manageriale, intervenție materializată pe parcursul a **4 luni**.



## Beneficii pe termen lung

Stabilitate financiară pentru persoanele încadrate în structurile de Economie Socială; crearea premiselor pentru angajarea altor persoane. Prin serviciile de consiliere contribuim la diminuarea riscurilor și prevenim eșecul afacerii prin furnizarea unor soluții viabile și sustenabile de management. Înființarea unor întreprinderi sociale în mediul urban va contribui la crearea de noi locuri de muncă și la dezvoltarea serviciilor locale.



## Obiectiv Specific 4



Asigurarea normalității în procesul de funcționare și dezvoltare a celor 22 întreprinderi de economie socială create în localități urbane din Regiunea Sud- Est, prin monitorizarea activității acestora și acordarea tranșelor financiare aferente implementării planurilor de afaceri selectate, intervenție materializată pe parcursul a **18 luni**



## Beneficii pe termen lung

Înființarea de structuri de economie socială va asigura stabilitate financiară pentru persoanele încadrate în aceste structuri și va crea premisele pentru angajarea altor persoane, în final scopul principal nefiind de natura economică, ci de obținere a unui profit social cât mai mare.



Pentru accesarea în Grupul Țintă al proiectului de antreprenoriat social, trebuie îndeplinite anumite criterii de eligibilitate: demografice, economice, educaționale și profesionale, legale, geografice, specifice proiectului, criteriile de nediscriminare.

## Criteria demografice

1. **Vârstă:** Persoanele trebuie să se încadreze în interval de vârstă cuprins între 18 și 64 ani.
2. **Statut social:** persoane din mediul rural/urban, persoane aflate în căutarea unui loc de muncă, tineri cu vârsta de peste 30 ani (Conform Legii tinerilor nr. 350/2006, prin “tineri” se înțeleg cetățenii cu vârsta până în 35 de ani), șomeri, șomeri de lungă durată, persoane din grupuri dezavantajate pe piața muncii, persoane inactive, persoane cu dizabilități, minorități etnice.

## Criteria economice

1. **Venituri:** Persoane ce fac parte din categorii vulnerabile economic.
2. **Șomaj:** Persoanele șomere sau sub-ocupate sunt eligibile pentru a beneficia de programe de formare și sprijin în antreprenoriat.

## Criteria educaționale

1. **Nivel de educație:** cerințe legate de nivelul de educație - minim studii medii finalizate



## Criteria legale

**Rezidență:** Participanții trebuie să aibă reședința în aria geografică specificată de proiect, aria de selecție: Regiunea Sud-Est, Județele: Constanța, Galați, Brăila.

1. Solicitant – județul Galați (Galați, Tecuci, Berești, Târgu Bujor).
2. Partenerul 1 – județul Constanța (Constanța, Mangalia, Medgidia, Eforie, Hârșova, Murfatlar, Negru Vodă, Ovidiu, Techirghiol, Năvodari, Cernavodă).
3. Partenerul 2 – județul Brăila (Brăila, Făurei, Ianca, Însurăței).

**Statut legal:** Participanții trebuie să aibă statut legal de muncă în România.

## Criteria specifice proiect

1. **Interes pentru antreprenoriat social:** Persoanele trebuie să manifeste un interes real pentru dezvoltarea unei afaceri sociale.
2. **Participare la activități:** participarea la sesiuni de informare sau interviuri de selecție.
3. **Proiecte de afaceri:** idei de afaceri sau propuneri de proiecte antreprenoriale, care să fie evaluate în cadrul procesului de selecție.

## Criteria nediscriminare

Proiectul respectă principiile de nediscriminare și egalitate de șanse, asigurând accesul egal pentru toate persoanele eligibile, indiferent de rasă, culoare, origine etnică sau națională, religie, sex, orientare sexuală, vârstă sau dizabilitate.

PARTENERI



SOLICITANT: ASOCIAȚIA MĂINI ÎNTINSE  
PARTENER 1: ASOCIAȚIA AI ÎNCREDERE  
PARTENER 2: ASOCIAȚIA PENTRU SPRIJIN  
ÎN DEZVOLTAREA ECONOMIEI SOCIALE

## Aria de selecție



## Regiunea Sud-Est. Județele: Galați, Brăila și Constanța

Grupul țintă este format din persoane care doresc să înființeze Întreprinderi de Economie Socială în mediul urban, în următoarele localități:

Județul Galați: **Galați, Tecuci, Berești, Târgu Bujor**

Județul Brăila: **Brăila, Făurei, Ianca, Însurăței**

Județul Constanța: **Constanța, Mangalia, Medgidia, Eforie, Hârșova, Murfatlar, Negru Vodă, Ovidiu, Techirghiol, Năvodari, Cernavodă**

**Eligibilitatea** se referă la setul de condiții obligatorii care trebuie îndeplinite de către un solicitant/ potențial beneficiar și de către un proiect depus de acesta pentru a fi selectat în vederea acordării de fonduri europene, în funcție de condițiile specifice stabilite prin Ghidul Solicitantului aferent fiecărui apel de proiecte.



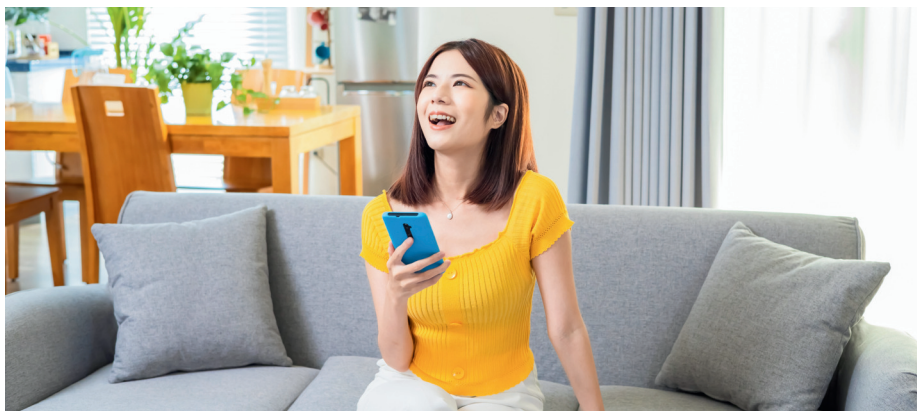
Distribuția și specificul persoanelor ce fac parte din Grupul Țintă :

- Persoane în căutarea unui loc de muncă: 52 pers – 39.7%.
- Tineri peste 30 ani: 15 pers – 11,5%.
- Șomeri: 42 pers – 32%
- Șomeri de lunga durata: 5 pers – 3.8%
- Persoane din grupuri dezavantajate: 14 pers - 10,7% (7 pers de etnie roma; 7 pers cu dizabilități).
- Persoane inactice pe piața muncii: 3 pers – 2.3%



Vor fi create 136 locuri de muncă, astfel:

- Femei: 78 pers;
- Bărbați: 58 pers
- Persoane în căutarea unui loc de muncă: 70 pers
- Șomeri: 44 pers
- Șomeri de lunga durata: 5 pers
- Persoane din grupuri dezavantajate: 14 pers (7 pers de etnie roma; 7 pers cu dizabilități).
- Persoane inactice: 3 pers





## Definirea termenilor

În cadrul prezentului proiect, o persoană aflată în căutarea unui loc de muncă nu trebuie să se afle în situația de a ocupa un loc de muncă / nu este angajată/ nu are raporturi de serviciu, la data includerii în grupul țintă al proiectului.

Apartenența la grupul țintă se va realiza la intrarea în proiect (data la care persoana va beneficia pentru prima dată de sprijinul oferit prin proiect), prin declarație pe propria răspundere a persoanei din grupul țintă sau a persoanelor/instituțiilor abilitate sau prin atașarea de documente doveditoare.

Conform prevederilor Legii nr. 219 din 23 iulie 2015 privind economia socială, grup vulnerabil = persoane sau familii care sunt în risc de a pierde capacitatea de satisfacere a nevoilor zilnice de trai, în conformitate cu prevederile art. 6 lit. p) din Legea Asistenței sociale nr.292/2011, cu modificările și completările ulterioare, sau în conformitate cu strategiile naționale aferente diferitelor domenii care vizează grupuri vulnerabile sau dezavantajate/ defavorizate în ocupare, educație, sănătate, locuire sau altele asemenea;

În acest context, grupurile vulnerabile pe piața muncii se regăsesc în Strategia națională pentru ocuparea forței de muncă 2021 - 2027, aprobată prin Hotărârea Guvernului nr. 558/2021.

Astfel, grupurile vulnerabile sau dezavantajate/ defavorizate în ocupare pot fi formate din persoane cu nivel de instruire scăzut, persoanele cu dizabilități sau persoanele din comunitățile supuse riscului de excluziune socială, persoane din zone rurale, persoane eliberate din detenție, tineri post instituționalizați, șomeri cu un nivel redus de competențe, persoane cu vârsta de peste 50 de ani, persoane reîntoarse în țară etc.



Pentru fiecare persoană care va beneficia de activitățile proiectului trebuie să se justifice **starea de vulnerabilitate** în care se află aceasta, raportat la poziția/accesul pe piața muncii.

Conform prevederilor Legii nr. 76/2002 privind sistemul asigurărilor pentru șomaj și stimularea ocupării forței de muncă, **persoana în căutarea unui loc de muncă** este persoana care face demersuri pentru a-și găsi un loc de muncă, prin mijloace proprii sau prin înregistrare la agenția pentru ocuparea forței de muncă în a cărei rază teritorială are domiciliul sau, după caz, reședința ori la alt furnizor de servicii de ocupare, acreditat în condițiile legii. În cazul prezentului apel de proiecte, o persoană aflată în căutarea unui loc de muncă nu trebuie să se afle în situația de a ocupa un loc de muncă/nu este angajată/nu are raporturi de serviciu, la data includerii în grupul țintă al proiectului,

**Șomerul** este persoana care îndeplinește cumulativ următoarele condiții:

- este în căutarea unui loc de muncă de la vârsta de minimum 16 ani și până la îndeplinirea condițiilor de pensionare;
- starea de sănătate și capacitățile fizice și psihice o fac aptă pentru prestarea unei munci;
- nu are loc de muncă, nu realizează venituri sau realizează, din activități autorizate potrivit legii, venituri mai mici decât valoarea indicatorului social de referință al asigurărilor pentru șomaj și stimulării ocupării forței de muncă, în vigoare, respectiv 500 Ron;
- este disponibilă să înceapă lucrul în perioada imediat următoare, dacă s-ar găsi un loc de muncă.

**Șomer înregistrat** - persoana care îndeplinește cumulativ condițiile prevăzute mai sus și se înregistrează la agenția pentru ocuparea forței de muncă în a cărei rază teritorială își are domiciliul sau, după caz, reședința ori la alt furnizor de servicii de ocupare, care funcționează în condițiile prevăzute de lege, în vederea obținerii unui loc de muncă.

**Populația inactivă** include copiii de vârstă preșcolară sau școlară, studenții, pensionarii, precum și acele persoane care, deși se află la vârstă de muncă (15-64 ani), nu muncesc, nu sunt disponibili și nici nu își doresc să muncească (casnice), persoane întreținute de alte persoane ori de stat sau care se întrețin din alte venituri (chirii, dobânzi, rente etc.);

Sunt considerate **inactive** și persoanele care au declarat că în săptămâna de referință aveau un loc de muncă de la care au absentat, care nu au certitudinea că vor reveni la locul de muncă într-o perioadă de cel mult trei luni și care nu primesc cel puțin 50% din salariu de la angajator, nu sunt disponibile să înceapă lucrul și care nu au căutat în mod activ un loc de muncă (INS, Ocupare și șomaj).

## Evaluare proiect



**Evaluarea** în ansamblul ei se referă atât la eligibilitatea solicitantului cât și la analiza ideii de afacere.

### Analiza eligibilității solicitantului:

- 1) Verificarea îndeplinirii criteriilor de apartenență la grupul țintă
- 2) Asumarea cofinanțării de 10%.
- 3) Nivelul studiilor, calificare, experiența profesională care să demonstreze cunoașterea domeniului în care dorește să dezvolte afacerea.

### Analiza ideii de afacere:

- 1) Coerența ideii și Realismul abordării;
- 2) Maturitate și viziune în construirea afacerii;
- 3) Capacitatea de planificare și de urmărire a rezultatelor;
- 4) Bugetul solicitat și numărul de locuri de muncă create.
- 5) Viabilitatea ideii de afacere și maturitatea soluțiilor propuse
- 6) Existența cererii / cunoașterea pieței de desfacere

### Interviu

- **experiența relevantă** deținută pentru domeniul de activitate al afacerii propuse (experiența profesională , calificare, școlarizare)
  - **viziune, planificare strategică:** obiective fixate cu claritate (SMART), rezonabilitatea rezultatelor urmărite, cunoașterea pieței; resurse umane, financiare, materiale descrise realist; identificarea riscurilor și oportunităților, rezonabilitatea costurilor;
  - **misiunea socială și programele sociale** ale afacerii propuse
  - **numărul locurilor** de muncă înființate
  - **înțelegerea principiilor** egalității de șanse și a principiilor nediscriminării
  - **interesul** pentru dezvoltarea de locuri de muncă verzi

Fondurile europene oferă **numeroase oportunități** pentru dezvoltarea economică, socială și regională a țărilor membre ale Uniunii Europene, inclusiv a României. Aceste fonduri sunt disponibile prin intermediul diferitelor programe și instrumente de finanțare gestionate de Comisia Europeană, precum și de alte agenții și instituții europene.

Iată câteva dintre principalele **beneficii și oportunități** oferite de fondurile europene:

- **Sprijin financiar:** Fondurile europene furnizează resurse financiare substanțiale pentru implementarea proiectelor în diverse domenii, cum ar fi infrastructura, inovarea, cercetarea, dezvoltarea rurală, coeziunea socială și economică etc.
- **Acces la expertiză și resurse:** Prin intermediul programelor europene, beneficiarii au acces la experți și consultanți specializați, asistență tehnică și resurse informative, care pot ajuta la dezvoltarea și implementarea proiectelor.
- **Promovarea colaborării și parteneriatelor:** Fondurile europene încurajează colaborarea între diferite organizații, instituții publice și private, universități, ONG-uri etc., facilitând astfel schimbul de cunoștințe și experiență și promovând parteneriatele transnaționale.
- **Sprijin pentru inovare și dezvoltare durabilă:** Fondurile europene susțin proiectele inovatoare care contribuie la creșterea competitivității economice, stimulează cercetarea și dezvoltarea tehnologică și promovează o creștere economică durabilă și ecologică.
- **Crearea de locuri de muncă și creșterea capacității de angajare:** Fondurile europene pot stimula crearea de locuri de muncă prin investiții în dezvoltarea resurselor umane, formare profesională, antreprenoriat și sprijinirea IMM-urilor și a întreprinderilor sociale.



30%

20%



Creșterea șanselor de  
obținere de finanțare



Scăderea punctajului  
obținut pe proiect

Pentru a beneficia de finanțare, există mai multe condiții care trebuie îndeplinite în mod obișnuit:

- **Eligibilitatea proiectului:** Proiectul propus trebuie să se încadreze în domeniul de acțiune și prioritățile stabilite de programul sau fondul de finanțare. De obicei, există anumite criterii specifice pentru eligibilitatea proiectelor, cum ar fi domeniul de activitate, locația geografică sau grupurile țintă.
- **Cofinanțarea:** Unele programe de finanțare cer beneficiarilor să furnizeze o anumită cotă-parte de finanțare proprie pentru proiectul lor. Aceasta este în formă de numerar minim 10%.
- **Capacitatea de implementare:** Beneficiarul trebuie să aibă capacitatea administrativă, tehnică și managerială necesară pentru a implementa proiectul propus în conformitate cu cerințele și termenele stabilite. Acest lucru include experiența anterioară în implementarea proiectelor similare sau capacitatea de a angaja personal calificat.
- **Conformitatea cu reglementările și standardele:** Proiectul trebuie să respecte toate reglementările legale și standardele relevante, inclusiv cele referitoare la mediu, drepturile omului, protecția datelor etc.
- **Contribuția la obiectivele programului:** Proiectul propus ar trebui să contribuie la realizarea obiectivelor și rezultatelor așteptate ale programului și dezvoltarea economiei sociale. Este important ca beneficiarul să demonstreze relevanța și coerența proiectului cu politicile și prioritățile programului.

(continuare)

- **Transparență și responsabilitate:** Beneficiarul trebuie să fie transparent în ceea ce privește gestionarea și utilizarea fondurilor și să fie responsabil pentru realizarea obiectivelor proiectului. Acest lucru poate include furnizarea rapoartelor periodice de progres și participarea la activitățile de monitorizare și evaluare.
- **Demonstrarea sustenabilității:** Beneficiarul trebuie să prezinte un plan clar pentru asigurarea sustenabilității proiectului după încheierea finanțării. Acest lucru poate include strategii pentru mobilizarea resurselor suplimentare, dezvoltarea parteneriatelor sau integrarea proiectului în politicile și practicile existente.

Este important să se consulte metodologie de selecție a planurilor de afaceri și să se îndeplinească toate cerințele și criteriile stabilite pentru a avea șanse maxime de a obține finanțarea dorită



# Planul de afacere depus...

va conține **obligatoriu** următoarele elemente

- a. **Misiunea socială**/programele sociale ale întreprinderii sociale;
- b. **Problema socială** a cărei rezolvare constituie misiunea socială a întreprinderii: categoriile de persoane cărora li se adresează întreprinderea și nevoile sociale ale acestora, zona geografica, problema comunitara/de mediu pe care încearcă sa o rezolve întreprinderea;
- c. Modul în care se **integrează activitatea** întreprinderii în contextul social și în cel economic din zona respectiva: elemente de analiza de piața privind activitatea care face obiectul Planului de afaceri;
- d. Modelul de **organizare și funcționare** a întreprinderii sociale, cu accent pe modul în care se asigura participarea membrilor și a altor actori interesați, persoane din grupuri vulnerabile, la deciziile privind activitățile acesteia și modul în care acesta reflecta principiile prevăzute la art.4, lit. c și d, Legea nr. 219/2015;
- e. **Directiile strategice** de dezvoltare a întreprinderii, având în vedere atât activitatea economica, cat și misiunea/programele sociale ale acesteia;
- f. **Descrierea produselor**, serviciilor, respectiv a lucrărilor care vor face obiectul activității întreprinderilor;
- g. **Justificarea activităților propuse**: analiza punctelor tari și a celor slabe ale întreprinderii, respectiv analiza amenințărilor și a oportunităților din mediul în care funcționează aceasta (analiza SWOT), precum și justificarea activităților propuse fata de acestea;
- h. **Planul de finanțare** al întreprinderii: va include modalitatea prin care se va finanța întreprinderea socială prin intermediul finanțării nerambursabile sau/si prin alte surse de finanțare;

## Planul de afacere... (continuare)

i. **Rezultate economice și sociale** specific preconizate: solicitantul va defini în planul de afaceri un set de rezultate proprii corespunzătoare activităților planificate;

j. **Numărul de persoane angajate.** Punctajul minim este acordat pentru 6 angajați. Punctaj suplimentar se acorda pentru creșterea numărului de locuri de muncă.

k. **Cofinanțare proprie.** Se va acorda punctaj suplimentar pentru o cofinanțare proprie mai mare de 10% din valoarea sprijinului financiar primit.

l. În situația în care se optează pentru **subvenționarea locurilor de muncă**, conf. Legii nr. 76/2002, **nu vor fi incluse** în bugetul planurilor de afaceri cheltuielile salariale ce urmează a fi decontate în baza acestei Legi.

## Criteria de eligibilitate (eliminatorii)

a) Planul de Afaceri **a alocat din buget:**

- 2% pt. Tema Secundară 01. Contribuția la competențele și locurile de muncă verzi și la economia verde;
- 5% pt. Tema Secundară 05. Nediscriminare;
- 93% pt. Tema Secundară 04. Investiții în întreprinderi mici și mijlocii (IMM-uri).

b) Planul de afaceri **prevede:** cel puțin 6/7 angajați din grupurile dezavantajate, vulnerabile, șomeri și persoane în căutarea unui loc de muncă, inactivi;

c) **Valoarea cheltuielilor** salariale bugetate mai mică de 216.000 lei;

d) **Contribuția proprie** de 10%.





### **Schema de Ajutor de Minimis NU se aplică și nu se acordă:**

- a) ajutoarelor acordate întreprinderilor care își desfășoară activitatea în sectoarele pescuitului și acvaculturii, reglementate de Regulamentul (CE) nr. 1379/2013 al Parlamentului European și al Consiliului din 11 decembrie 2013 privind organizarea comună a piețelor în sectorul produselor pescărești și de acvacultură, de modificare a Regulamentelor (CE) nr. 1184/2006 și (CE) nr. 1224/2009 ale Consiliului și de abrogare a Regulamentului (CE) nr. 104/2000 al Consiliului;
- b) întreprinderilor care își desfășoară activitatea în domeniul producției primare de produse agricole, astfel cum sunt enumerate în Anexa 1 a Tratatului CE;
- c) întreprinderilor care-și desfășoară activitatea în sectorul transformării și comercializării produselor agricole, prevăzute în Anexa nr. 1 a Tratatului CE, în următoarele cazuri:
  - atunci când valoarea ajutorului este stabilită pe baza prețului sau a cantității produselor în cauză achiziționate de la producătorii primari sau introduse pe piață de întreprinderile -atunci când ajutorul este condiționat de transferarea lui parțială sau integral către producători primari.
- d) pentru activitățile legate de export către țări terțe sau către state membre, respectiv ajutoarele legate direct de cantitățile exportate, ajutoarele destinate înființării și funcționării unei rețele de Distribuție sau destinate altor cheltuieli curente legate de activitatea de export;
- e) pentru activitățile condiționate de utilizarea preferențială a produselor naționale față de cele importate;
- f) pentru activitățile pentru achiziția de vehicule de transport rutier de mărfuri.

Prin urmare, domeniile de activitate ale întreprinderilor sociale nou înființate, nu vor viza domeniile exceptate de la schema de Ajutor de Minimis evidențiate mai sus.

Accesarea finanțării poate aduce cu sine unele **RISCURI**, iar identificarea și gestionarea acestora sunt importante pentru a asigura succesul proiectului. Iată câteva riscuri comune asociate cu accesarea finanțării:

- **Dependența de finanțare externă:** Odată ce un proiect se bazează pe finanțare externă, acesta poate deveni vulnerabil în cazul în care această finanțare este redusă sau eliminată. Acest lucru poate duce la dificultăți în continuarea activităților proiectului sau chiar la eșecul acestuia.

- **Condițiile de eligibilitate și conformitate:** Accesarea finanțării poate fi însoțită de anumite condiții și criterii de eligibilitate, iar nerespectarea acestora poate duce la pierderea finanțării sau la întâzieri în implementarea proiectului.

- **Cererea de fonduri în exces:** Unele organizații pot fi tentate să solicite sume mai mari de finanțare decât au nevoie sau decât pot gestiona eficient. Acest lucru poate duce la supraîncărcarea proiectului și la utilizarea ineficientă a resurselor.

- **Costuri suplimentare și riscuri de supra-bugetare:** Proiectele pot întâmpina adesea costuri suplimentare neprevăzute sau pot depăși bugetul inițial din diverse motive, cum ar fi schimbările de cerințe sau întâzierile în implementare. Acestea pot pune presiune asupra resurselor disponibile și pot afecta viabilitatea proiectului.

- **Riscuri de neconformitate și audit:** Accesarea finanțării poate implica respectarea unor reguli și proceduri stricte, precum și audituri periodice pentru a verifica utilizarea corectă a fondurilor. Neconformitatea cu aceste cerințe poate duce la penalități financiare sau chiar la pierderea finanțării.

- **Riscuri de gestionare și implementare:** Gestionarea eficientă a fondurilor și implementarea corectă a proiectului pot fi dificile și pot fi afectate de diferiți factori, cum ar fi competența echipei, schimbările de personal sau problemele tehnice.

## RIScul IN AFACERI

### 1. Riscul economic

#### Definiție:

Riscul economic reprezintă orice element de incertitudine care poate afecta activitatea unui întreprinzător sau derularea unei anumite operații.

Pentru a gestiona aceste riscuri, este important să se efectueze o evaluare riguroasă a proiectului înainte de accesarea finanțării, să se identifice și să se evalueze riscurile potențiale și să se dezvolte planuri de gestionare a acestora.

Accesarea finanțării implică de obicei anumite **OBLIGAȚII ȘI RESPONSABILITĂȚI** pe care beneficiarul trebuie să le îndeplinească pentru a asigura utilizarea corectă și eficientă a fondurilor.

Iată câteva **obligații comune** care decurg din accesarea finanțării:

- **Conformitatea cu cerințele financiare și administrative:** Beneficiarul trebuie să respecte cerințele financiare și administrative stabilite de finanțator sau de organismele de gestionare a fondurilor. Aceste cerințe includ raportarea regulată a cheltuielilor, respectarea procedurilor de achiziție publică și a altor reguli de gestionare a fondurilor.
- **Implementarea proiectului conform planului:** Beneficiarul trebuie să implementeze proiectul conform planului aprobat și să respecte termenele și obiectivele stabilite în contractul de finanțare sau în acordul de grant.
- **Utilizarea eficientă a fondurilor:** Fondurile trebuie utilizate în mod eficient și în conformitate cu scopul proiectului. Beneficiarul trebuie să efectueze cheltuieli conforme cu bugetul aprobat și să evite supra-cheltuirea sau sub-cheltuirea fondurilor.
- **Respectarea standardelor de calitate și de performanță:** Proiectul trebuie să îndeplinească standardele de calitate și de performanță stabilite în cadrul acordului de finanțare. Beneficiarul trebuie să asigure furnizarea serviciilor sau realizarea produselor conform acestor standarde.
- **Raportarea și monitorizarea:** Beneficiarul trebuie să furnizeze rapoarte periodice de progres și să participe la activitățile de monitorizare și evaluare stabilite de finanțator sau de organismul de gestionare a fondurilor.
- **Conformitatea cu reglementările legale și etice:** Beneficiarul trebuie să respecte toate reglementările legale, etice și de mediu aplicabile în implementarea proiectului și să evite orice comportament ilegal sau imoral.
- **Participarea la evaluări și audituri:** Beneficiarul trebuie să coopereze cu finanțatorul și cu auditorii desemnați pentru a permite evaluarea și auditarea utilizării fondurilor.

Respectarea acestor **obligații** este esențială pentru a asigura succesul și durabilitatea proiectului și pentru a evita riscurile de neconformitate sau pierdere a finanțării.

Înființarea unei afaceri implică respectarea unor anumite **condiții** și îndeplinirea unor proceduri legale.

Iată câteva aspecte importante de luat în considerare în procesul de înființare a unei afaceri:

1. **Alegerea formei juridice:** Deciderea unei forme juridică pentru afacere., cum ar fi societate cu răspundere limitată (SRL), societate pe acțiuni (SA), întreprindere individuală, societate în nume colectiv etc. Alegerea formei juridice depinde de mai mulți factori, inclusiv responsabilitatea limitată, fiscalitatea și cerințele de capital.
2. **Înregistrarea afacerii:** Înregistrarea afacerii la Registrul Comerțului sau la alte autorități relevante, în funcție de forma juridică aleasă și de domeniul de activitate. Acest lucru implică completarea unor formulare și depunerea anumitor documente, cum ar fi actul constitutiv, acordul asociat etc.
3. **Obținerea autorizațiilor și licențelor necesare:** Unele afaceri pot necesita autorizații sau licențe specifice pentru a opera legal într-un anumit domeniu sau sector. Este important să identificați toate autorizațiile și licențele necesare și să le obțineți înainte de a începe activitatea. Este obligatorie **obținerea atestatului de economie socială** în primele 4 luni de la semnarea contractului de subvenție
4. **Înregistrarea fiscală:** Puteți înregistra afacerea pentru TVA și alte obligații fiscale la autoritățile fiscale relevante.
5. **Deschiderea unui cont bancar:** Este obligatorie deschiderea unui cont bancar separat pentru afacerea dumneavoastră, pentru a ține evidența financiară și pentru a facilita tranzacțiile comerciale.
6. **Asigurările necesare:** În funcție de natura afacerii, ar putea fi necesare diverse tipuri de asigurări, cum ar fi asigurările de răspundere civilă, asigurările de proprietate, asigurările de sănătate pentru angajați etc.



Avantajele derulării unei afaceri sociale au implicații pentru comunitate, cât și pentru antreprenori.

**Impact social pozitiv:** O afacere socială are ca scop principal rezolvarea unor probleme sociale, de mediu sau economice. Prin urmare, contribuie direct la îmbunătățirea calității vieții în comunitatea locală sau chiar la nivel global.

**Crearea de locuri de muncă:** Afacerile sociale generează locuri de muncă, adesea pentru grupuri vulnerabile sau marginalizate, contribuind astfel la reducerea șomajului și la incluziunea socială.

**Inovare și soluții durabile:** Antreprenorii sociali sunt adesea inovativi, dezvoltând soluții creative și sustenabile pentru probleme complexe. Aceste soluții pot fi apoi replicate și extinse pentru a avea un impact și mai mare.

**Reputație și încredere:** Companiile care au un scop social câștigă adesea o reputație pozitivă și încrederea publicului. Consumatorii sunt din ce în ce mai interesați să sprijine afaceri care își asumă responsabilitatea socială.

**Acces la finanțare și resurse:** Există numeroase fonduri, granturi și programe de finanțare destinate special afacerilor sociale. Acestea pot facilita accesul la resurse financiare și sprijin logistic pentru dezvoltarea proiectelor.

**Colaborări și parteneriate:** Afacerile sociale pot atrage parteneriate cu organizații guvernamentale, non-profit și alte companii. Aceste colaborări pot duce la extinderea impactului și la dezvoltarea unor proiecte comune.

**Satisfacție personală și motivație:** Antreprenorii sociali găsesc adesea o mare satisfacție în munca lor, știind că contribuie la binele comun. Aceasta poate duce la o motivație crescută și la o implicare mai profundă în activitatea zilnică.

**Educație și dezvoltare comunitară:** Afacerile sociale adesea investesc în educația și formarea comunității, promovând dezvoltarea competențelor și creșterea personală.

**Promovarea echității și justiției sociale:** Prin abordarea problemelor de inechitate și injustiție, afacerile sociale contribuie la crearea unei societăți mai echitabile și mai corecte.

Înființarea unei afaceri sociale nu este doar un act de antreprenoriat, ci și un angajament față de societate și mediu, având potențialul de a aduce schimbări semnificative și de durată.

## Utilizarea Ajutoarelor de Stat:

**Condiții Specifice:** Ajutoarele de stat pot fi acordate numai în anumite circumstanțe și pentru anumite scopuri prevăzute de legislația națională și europeană.

**Proceduri Transparente:** Orice formă de ajutor de stat trebuie să fie acordată în mod transparent și nediscriminatoriu, cu respectarea procedurilor de selecție și aplicare stabilite.

**Compatibilitate cu Piața Internă:** Ajutoarele de stat nu ar trebui să distorsioneze concurența pe piața internă a Uniunii Europene. Ele trebuie să fie compatibile cu regulile privind ajutoarele de stat ale Uniunii Europene.

## Ajutor Ilegal sau Abuziv:

**Identificarea Riscurilor:** Orice formă de ajutor care nu respectă regulile sau care este acordată în afara cadrului legal poate fi considerată ilegală sau abuzivă.

**Consecințe Legale:** Utilizarea ajutorului ilegal sau abuziv poate avea consecințe legale serioase, inclusiv obligația de a returna suma ajutorului, sancțiuni financiare și alte repercusiuni.

**Audit și Monitorizare:** Autoritățile competente efectuează adesea audituri și monitorizări pentru a verifica conformitatea cu regulile și pentru a identifica eventualele cazuri de ajutor ilegal sau abuziv.

**Transparență și Responsabilitate:** Este important ca toate entitățile implicate să acționeze cu transparență și responsabilitate în utilizarea fondurilor publice și a altor forme de asistență financiară.

Este esențial să se respecte **întotdeauna** legislația și regulamentele aplicabile atunci când se utilizează ajutoare de stat sau alte forme de asistență financiară pentru a evita riscurile asociate cu ajutoarele ilegale sau abuzive.

*Schema de Ajutor de Minimis Sprijin pentru întreprinderi sociale în mediul urban, aprobată prin Ordinul ministrului investițiilor și proiectelor europene nr.5702/31.10.2023, publicat în Monitorul Oficial al României nr.1018/08.11.2023*

privind aprobarea schemei de Ajutor de Minimis „Sprijin pentru înființarea de întreprinderi sociale în mediul urban”, aferentă Programului Educație și Ocupare, Prioritate: 4. Antreprenoriat și economie socială, Obiectiv specific: ESO4.1.

## Activitățile eligibile ajutor Minimis

Activitățile eligibile care intră în domeniul de aplicare al prezentei scheme de Ajutor de Minimis sunt:

- a) înființarea și demararea funcționării întreprinderilor sociale;
- b) funcționarea întreprinderilor sociale, în cadrul proiectelor finanțate în cadrul Programului Educație și Ocupare PEO, prioritate: 4. Antreprenoriat și economie socială, obiectiv specific: ESO4.1.

## Drepturile și obligațiile beneficiarilor de Ajutor de Minimis sunt:

1. beneficiarul ajutorului de minimis are dreptul de a primi ajutorul de minimis pentru implementarea planului de afaceri selectat, în condițiile respectării prevederilor prezentei scheme de Ajutor de Minimis;
2. ajutorul de minimis se va putea acorda în maximum trei tranșe, luând în considerare prevederile planurilor de afaceri. Prima tranșă va reprezenta maximum 50% din valoarea totală a finanțării nerambursabile solicitate de către întreprinderea socială;
3. pentru a beneficia de Ajutor de Minimis, beneficiarul ajutorului de minimis are obligația de a implementa planul de afaceri selectat și de a asigura sustenabilitatea activităților în condițiile prevăzute în prezenta schemă de Ajutor de Minimis, respectiv: continuarea funcționării afacerii, inclusiv menținerea locurilor de muncă create, pe o perioadă de minimum 13 luni după finalizarea implementării proiectului;
4. întreprinderile sociale nou-înființate vor asigura o cofinanțare de minimum 10% din valoarea sprijinului financiar acordat (cofinanțarea proprie poate fi asigurată exclusiv în bani);

## Drepturi și obligații... (continuare)

5. fiecare persoană juridică înființată în una din formele prevăzute la art. 3 alin. (1) din Legea nr. 219/2015 privind economia socială, cu modificările și completările ulterioare, și finanțată în cadrul prezentei scheme are obligația de a dobândi **atestatul de întreprindere socială** în termen de maximum 4 luni de la semnarea contractului de subvenție;

6. fiecare beneficiar al ajutorului de minimis va trebui să angajeze numărul minim de persoane pe care s-a obligat să le angajeze în cadrul întreprinderilor nou-înființate, conform planului de afaceri, dar nu mai puțin de 6 persoane, corespunzător a 6 locuri de muncă înființate;

7. locurile de muncă nou-create (minimum 6/întreprindere socială) trebuie să fie cu normă de lucru de cel puțin **4 ore/zi** și pe perioadă nedeterminată. Nu se acceptă angajarea aceleiași persoane la mai mult de o întreprindere socială înființată în cadrul aceluiași proiect sau la alte proiecte gestionate de către același administrator de schemă de antreprenoriat în cadrul aceluiași apel de proiecte;

8. în cazul în care în perioada menționată locul/locurile de muncă creat(e) în cadrul întreprinderilor nou-înființate se vacantează, beneficiarul de Ajutor de Minimis va avea un termen de maximum 30 de zile să ocupe locul/locurile de muncă vacant(e), păstrând numărul și tipul acestora, pentru care a primit punctaj la evaluarea planului de afaceri;

9. beneficiarul ajutorului de minimis are obligația de a raporta furnizorului schemei de Ajutor de Minimis/administratorului schemei de Ajutor de Minimis toate datele și informațiile necesare pentru monitorizarea ajutorului de minimis, în formatul pus la dispoziție de către furnizorul schemei;



## Drepturi și obligații... (continuare)

10. în cazul în care în perioada de sustenabilitate asumată locul/locurile de muncă creat(e) în cadrul întreprinderilor sociale se vacantează, beneficiarul ajutorului de minimis va avea un termen de maximum 30 de zile să ocupe locul/locurile de muncă vacant(e), fără a fi aplicate corecții financiare;

11. beneficiarul ajutorului de minimis are obligația de a restitui, după caz, parțial sau total, valoarea ajutorului de minimis primit în situația nerespectării condițiilor de acordare și utilizare a ajutorului, inclusiv dobânda aferentă;

12. beneficiarul ajutorului de minimis are obligația de a raporta administratorului schemei de minimis toate datele și informațiile necesare pentru monitorizarea ajutorului de minimis, în formatul pus la dispoziție de către furnizorul schemei;

13. beneficiarul ajutorului de minimis are obligația de a asigura sustenabilitatea întreprinderii înființate pentru o perioadă de minimum 13 luni de la finalizarea implementării proiectului



## Legislație aplicabilă

Principalele acte normative care reglementează economia socială în România sunt:

**Legea nr. 219/2015** privind economia socială – această lege definește conceptul de întreprindere socială, cadrul juridic și măsurile de sprijin pentru acestea.

**Ordonanța de Urgență nr. 99/2006** privind instituțiile de credit și adecvarea capitalului, care reglementează și activitățile de micro finanțare destinate întreprinderilor sociale.

**Codul Fiscal (Legea nr. 227/2015):** Codul Fiscal reglementează impozitele și taxele datorate de persoane fizice și juridice, inclusiv impozitul pe venit, impozitul pe profit, TVA, accizele și alte taxe speciale. De asemenea, prevede regulile de deducere și scutire de impozite, precum și drepturile și obligațiile contribuabililor.

**Codul de Procedură Fiscală (Legea nr. 207/2015):** Acest cod reglementează procedurile administrative fiscale, inclusiv administrarea impozitelor, controlul fiscal și soluționarea contestațiilor. De asemenea, stabilește termenele și procedurile pentru depunerea declarațiilor fiscale și efectuarea plăților.

**Legea nr. 554/2004** a contenciosului administrativ: Reglementează soluționarea litigiilor dintre persoanele fizice/juridice și autoritățile administrației publice. Prevede procedurile de contestare a actelor administrative emise de autoritățile publice.

**Legea nr. 7/2004** privind Codul de conduită al personalului autorităților și instituțiilor publice: Reglementează standardele de etică și conduită profesională pentru funcționarii publici.

**Legea nr. 333/2003** privind paza obiectivelor, bunurilor, valorilor și protecția persoanelor: Reglementează securitatea obiectivelor economice și protecția persoanelor în context administrativ.

**Legea Societăților nr. 31/1990:** Reglementează înființarea, organizarea și funcționarea societăților comerciale. Legea stabilește cerințele pentru diferitele forme juridice de societăți, cum ar fi SRL și SA, și modul de funcționare al acestora.

**Legea nr. 11/1991** privind combaterea concurenței neloiale: Reglementează practicile de concurență neloială, cum ar fi publicitatea înșelătoare și concurența neloială între companii.

**Legea nr. 21/1996** privind concurența: Reglementează protecția concurenței prin prevenirea și sancționarea practicilor anticoncurențiale. Autoritatea Națională pentru Protecția Consumatorilor (ANPC) supraveghează și aplică aceste reglementări.

**Legea nr. 85/2014** privind procedurile de prevenire a insolvenței și de insolvență: Reglementează procedurile aplicabile în cazul insolvenței companiilor, inclusiv procedurile de reorganizare și lichidare.

## CONTACT

---

Asociația Mâini Întinse

+40 791 212 580  
[office@maini-intinse.ro](mailto:office@maini-intinse.ro)

Asociația Ai Încredere

+40 755 320 567  
[contact.aiincredere@gmail.com](mailto:contact.aiincredere@gmail.com)

Asociația pentru Sprijin în  
Dezvoltarea Economiei  
Sociale

+40 744 998 437  
[office@ircas.ro](mailto:office@ircas.ro)

---



PROIECT COFINANȚAT DIN FONDUL SOCIAL EUROPEAN PLUS  
PRIN PROGRAMUL EDUCAȚIE ȘI OCUPARE 2021 - 2027

Titlul Proiectului: **Urban EcoSocial**



Editorul materialului:



**Asociația  
Mâini Întinse**

Data publicării:

**August 2024**



Broșură de informare